

***Bilan d'activité
Musées de CCA :
Musée de Pont-Aven et Musée
de la Pêche à Concarneau
Année 2014***

Avant – propos : Présentation de l'organigramme 2014

- **1/ Musées en devenir**
 - Poursuite du chantier du Musée de Pont-Aven
 - Couverture photographique du chantier du Musée de Pont-Aven
 - Atelier de projet avec l'UBS au Musée de Pont-Aven
 - Lancement de l'« Etude de programmation » du Musée de la Pêche

- **2/ Des musées vivants « hors les murs » et en Ville-close**
 - Equipe d'accueil et de surveillance
 - Espace d'information et d'animation du Musée de Pont-Aven
 - Médiations et fréquentation « hors les murs » du Musée de Pont-Aven
 - Médiations et fréquentation du Musée de la Pêche
 - Participation aux événements nationaux des deux musées

- **3/ Le pôle administratif**

- Présentation du pôle
- Suivi analytique des activités du pôle
- Marchés
- Suivi des subventions

- **4/ Le pôle scientifique et culturel**

- Présentation du pôle
- L'atelier modélisme du Musée de la Pêche
- Les centres de ressources des musées
- Chantier des collections du Musée de Pont-Aven : campagne de restaurations
- Travaux de restauration pour l'*Hémérica* au Musée de la Pêche
- Acquisitions, dons, dépôts
- Prêts

- **5/ Communication**
 - Outils de communication des musées
 - Relations presse
 - Sites Internet et réseaux sociaux

- **6/ Partenariat et mécénat**
 - Partenariats
 - Consultant mécénat

- **7/ Les librairies-boutiques**

- Poursuite du chantier du Musée de Pont-Aven
- Couverture photographique du chantier du Musée de Pont-Aven
- Atelier de projet avec l'UBS au Musée de Pont-Aven
- Lancement de l'étude de programmation du Musée de la Pêche

Poursuite du chantier du Musée de Pont-Aven

En 2014, les travaux du nouveau Musée de Pont-Aven se sont poursuivis sous la délégation à maîtrise d'ouvrage à la Société d'Aménagement du Finistère (SAFI).

Les mauvaises conditions climatiques du début d'année ont entraîné un retard dans la livraison du bâti, initialement prévue au printemps 2015. Elle aurait finalement lieu fin 2015 pour une réouverture au public en mars 2016.



Crédit photo: Dominique Leroux

Couverture photographique du chantier du Musée de Pont-Aven

Dominique Leroux a poursuivi sa campagne photographique de suivi du chantier et de collecte de portraits d'ouvriers.

Son travail fera l'objet d'une restitution sous forme d'une exposition temporaire l'année de la réouverture de l'équipement.



Crédit photo: Dominique Leroux



Atelier de projet avec l'Université de Bretagne Sud

De septembre 2014 à février 2015, le Musée de Pont-Aven a confié aux étudiants de Master Métiers du Patrimoine "Politiques patrimoniales et Développement culturel" de l'Université de Bretagne Sud (UBS) un atelier de projet pour la réalisation d'une étude sur le mécénat culturel et muséal, dans le cadre des travaux du nouveau Musée de Pont-Aven.

Objectifs du projet :

- Étudier le positionnement en mécénat du Musée de Pont-Aven,
- Rechercher, hiérarchiser et qualifier les mécènes potentiels
- Elaborer un plan de communication vis-à-vis des différents types de mécènes ciblés.



Réunion à l'Université de Bretagne Sud



Lancement de l'étude de programmation architecturale et muséographique du Musée de la Pêche



En août 2014, le cabinet de programmistes Ap' Culture a été sélectionné pour mener à bien cette étude.

Objectifs

Cette étude de programmation doit proposer plusieurs scénarii pour envisager une restructuration du musée. Les résultats attendus sont les suivants :

- Refonte des espaces architecturaux.
- Création d'un nouveau parcours de visite avec un espace d'exposition temporaire étendu et une nouvelle scénographie.
- Création de réserves externalisées pour la collection permanente.
- Réhabilitation du clos/couvert

Lancement de l'étude de programmation architecturale et muséographique du Musée de la Pêche



Le but est d'assurer la conservation et la valorisation des collections, ainsi que le partage de la connaissance scientifique, tout en apportant accessibilité et confort de visite pour les visiteurs. En conformité avec l'enjeu de cohésion sociale, CCA souhaite inscrire les projets culturels et patrimoniaux dans son projet de territoire.

L'objectif de fréquentation après travaux est fixé à 50 000 visiteurs en moyenne par an.

Phasage et budget prévisionnels Etude de programmation - Musée de la Pêche

Phase de l'action	Contenu de la phase	Date de démarrage envisagée	Dépenses évaluées (montant en € HT)
Phase 1 : Diagnostic et pré-programmation	<ul style="list-style-type: none"> - analyse et étude du PSC - analyse des autres données fournies - audition de personnes - élaboration du rapport - présentation orale du rapport au comité de pilotage - présentation orale du rapport (optionnel et selon les besoins) 	Dernier trimestre 2014	24 050
Phase 2 : programme général avec scenarii	<ul style="list-style-type: none"> - scénario développé - synthèse et analyse des paramètres financiers - élaboration du rapport - présentation orale du rapport au comité de pilotage - présentation orale du rapport (optionnel et selon les besoins) 	Premier semestre 2015	17 350
Phase 3 : programme technique détaillé	<ul style="list-style-type: none"> - développement du scénario retenu - élaboration du calendrier et étapes de réalisation du projet - élaboration du rapport - fiches de synthèse thématiques - élaboration des pièces de DCE (pièces techniques et administratives) pour consultation MOE - présentation orale du rapport au comité de pilotage - présentation orale du rapport (optionnel et selon les besoins) 	Deuxième semestre 2015	20 700
Phase 4 : consultation et choix du maître d'œuvre du projet	<ul style="list-style-type: none"> - assistance dans l'organisation de la consultation et le choix de la maîtrise d'œuvre - assistance dans la consultation des intervenants techniques 	Premier trimestre 2016	16 950
Phase 5	lancement des travaux		2 500 000

2/ Des musées vivants : « Hors les murs » et en Ville-close

Equipe d'accueil et de surveillance

5 agents s'occupent de l'accueil et de la surveillance des musées de CCA (3,5 ETP), avant l'intégration des musées à CCA, 4 d'entre eux étaient rattachés au Musée de Pont-Aven. Ils sont affectés pendant les travaux du musée, au Musée de la Pêche et à l'Espace information et d'animation du Musée de Pont-Aven. En 2014, Jeannine Champion est venue compléter cette équipe. Elle est affectée prioritairement au Musée de la Pêche.

Enfin, en raison de la fermeture de la piscine « L'Atlantide », l'équipe musées a bénéficié du renfort de deux agents pour assurer les missions d'accueil et de surveillance entre avril et novembre.



Accueil au Musée de la Pêche

2/ Des musées vivants : « Hors les murs » et en Ville-close

Espace d'information et d'animation du Musée de Pont-Aven

L'espace d'information et d'animation du Musée de Pont-Aven a accueilli les visiteurs au 26 rue du Général de Gaulle, à Pont-Aven, à quelques mètres du chantier du nouveau musée.

L'espace d'information et d'animation du Musée de Pont-Aven a dû déménager de quelques mètres pour s'installer au 34, rue du Général de Gaulle, fin septembre 2014, dans un local plus grand et plus lumineux.

En 2014, il a été ouvert 318 jours (357 en 2013).



2/ Des musées vivants : « Hors les murs » et en Ville-close

Fréquentation Musée de Pont-Aven : 6 753 visiteurs

(Rappel fréquentation 2013 : 5 464 visiteurs)

À l'Espace d'information : 4 007 entrées dont 3682 adultes et 325 enfants (3 420 entrées en 2013)

Et 2746 personnes prises en charge par le service des publics, lors de visites et médiations ou des interventions en milieu scolaire (2 044 participants).

Médiations « Hors les murs »

- 1805 personnes ont suivi des visites commentées en groupes, dont 1531 scolaires
- 273 visiteurs individuels ont assisté à une visite du programme « Hors les murs » (visite 10 chefs-d'œuvre ou visites thématiques, stages et ateliers en famille)
- 72 personnes se sont déplacées pour les soirées Papotage, les Focus ou les rencontres 1 heure /1 œuvre.
- 168 personnes ont assisté à l'une des quatre conférences du cycle mis en place avec les Amis du Musée de Pont-Aven au Domaine de Pont-Aven.

2/ Des musées vivants : « hors les murs » et en Ville-close

Typologie des publics des médiations du Musée de Pont-Aven

INDIVIDUELS

Public adultes 183 entrées

Public enfants 24 entrées

GROUPE

Public adultes 142 entrées

Public enfants 854 entrées

JEUNE PUBLIC

Scolaires 90 %

Individuels 10 %



Exposition itinérante à la bibliothèque
de Saint Yvi (du 26 mai au 22 juin 2015)

Par secteur géographique (en pourcentage)

France (hors Bretagne) 35,03 %

Finistère 37,68 %

Autres départements bretons 9,76 %

Étranger 17,53 %

2/ Des musées vivants : « hors les murs » et en Ville-close

Les médiations « hors les murs »

Pendant les travaux, le service des publics du Musée de Pont-Aven propose des actions « hors les murs » : une exposition itinérante « Le Musée Éphémère », des conférences, des ateliers en famille, des visites couplées avec l'Office de Tourisme de Pont-Aven, des visites « Une heure - Une œuvre », des visites « un crayon à la main »...



Soirée Papotage le 6 mars 2014



Visite « Un crayon à la main, juillet 2014



Atelier en famille juillet 2014

2/ Des musées vivants : « hors les murs » et en Ville-close



Exposition itinérante, « Le Musée éphémère »

Volonté conjuguée de rencontre avec les publics, d'accès original aux œuvres de la collection permanente et de sensibilisation aux actions du programme « Hors les murs », le projet d'exposition itinérante, accessible à tous, **présente une sélection de 15 chefs-d'œuvre de la collection du Musée de Pont-Aven**, reproduites en haute qualité numérique. **Itinérance 2014**

8 février au 7 mars, hôtel d'agglomération de CCA
5 avril au 18 mai, maison du Patrimoine de Concarneau,
26 mai au 22 juin, salle municipale de Saint-Yvi
28 juin au 10 août, dans les commerces de Pont-Aven
14 août au 28 septembre, espace culturel de Tourc'h,
17 octobre au 7 décembre, mairie de Rosporden
15 décembre 2014 au 25 janvier 2015, mairie d'Elliant



Exposition itinérante à Tourc'h, août 2014



2/ Des musées vivants : « hors les murs » et en Ville-close

Une Marianne d'or pour l'exposition itinérante

Créé en 1984, au moment des premiers actes de décentralisation, le concours national de la « Marianne d'Or » affiche depuis une vraie continuité dans sa démarche : faire connaître et accompagner de façon pédagogique et **originale les bonnes pratiques de la démocratie de proximité.**

En 2014, Concarneau Cornouaille Agglomération a présenté **l'exposition itinérante du Musée de Pont-Aven intitulée « Le Musée éphémère »** qui parcourt tout le territoire de CCA le temps des travaux du musée.

Cette volonté conjuguée de rencontrer les publics, de faciliter l'accès aux œuvres de la collection permanente et de sensibiliser aux actions du programme « Hors les murs » du musée en travaux, **a été récompensée par une Marianne d'or.**

2/ Des musées vivants : « Hors les murs » et en Ville-close

Cycle de conférences

4 conférences organisées en partenariat avec les Amis du Musée de Pont-Aven et le Domaine de Pont-Aven :

- **La musique et ses correspondances à l'époque de l'École de Pont-Aven**, dimanche 2 février, à 16h, par Delphine Grivel, spécialiste de l'interférence des arts
- **L'arbre et la forêt dans la peinture bretonne symboliste et nabis**, dimanche 6 avril, à 18h, par Christian Bellec, historien d'art et collectionneur
- **Les artistes de l'École de Pont-Aven au Musée d'Orsay**, samedi 21 juin, à 18h, par Claire Bernardi, Conservateur au Musée d'Orsay.
- **Les artistes de l'École de Pont-Aven au Musée des Beaux-Arts de Brest**, dimanche 26 octobre, à 16h, par Pascal Aumasson, Directeur et Conservateur en chef du Musée des Beaux-Arts de Brest.

Fréquentation totale des 4 conférences: 168 personnes.

2/ Des musées vivants : « Hors les murs » et en Ville-close

6 rencontres en soirée, de 18h à 19h, intitulées « focus », « une heure/une œuvre » et « soirée papotage » : 72 participants en tout

RDV Focus le temps du chantier

Jeudi 18 septembre à l'Espace d'information et d'animation. La maquette et les plans du musée détaillés, en lien avec l'avancée du chantier. Intervention de Reynald Coïc, maquettiste au Musée de la Pêche

1 heure / 1 œuvre

Jeudi 17 avril, à la maison du Patrimoine à Concarneau, « Le Port de Concarneau » Geoffrey Nelson, par la médiatrice du Musée de Pont-Aven et un guide-animateur de la ville de Concarneau

Jeudi 19 juin « Hommage à Gauguin » de Pierre Girieud, par la médiatrice du Musée de Pont-Aven.

Jeudi 16 octobre, Les artistes de l'École de Pont-Aven au Pouldu, avec Virginie Gorrec, médiatrice de la Maison-Musée du Pouldu.

Soirées papotage

Jeudi 6 mars, au Moulin du Grand Poulguin : L'architecture des musées en question avec le cabinet L'Atelier de l'Île - architectes du nouveau Musée

Vendredi 14 novembre, à la Chocolaterie de Pont-Aven, Musées et nouvelles technologies avec Françoise Dalex, responsable du portail documentaire, département du patrimoine et des collections au musée du quai Branly, à Paris

2/ Des musées vivants : « Hors les murs » et en Ville-close

- **Fréquentation** : 3 enfants et 33 adultes
- Visites thématiques : Mini conférences sur un thème incontournable du Musée de Pont-Aven

Thèmes 2014 :

- L'académisme,
- L'Ecole de Pont-Aven et le synthétisme,
- Le paysage,
- Paul Gauguin



Atelier en famille
« peindre aux pigments »

2/ Des musées vivants : « Hors les murs » et en Ville-close

1 heure - 1 œuvre : 3 soirées - 24 adultes

- Jeudi 17 avril, à la maison du Patrimoine à Concarneau, « Le Port de Concarneau » par Geoffrey Nelson, par la médiatrice du Musée de Pont-Aven et un guide-animateur de la ville de Concarneau.
- Jeudi 19 juin « Hommage à Gauguin » de Pierre Girieud, par la médiatrice du Musée de Pont-Aven.
- Jeudi 16 octobre, Les artistes de l'École de Pont-Aven au Pouldu, avec Virginie Gorrec, médiatrice de la Maison-Musée du Pouldu.

Visites « un crayon à la main » : 8 visites - 28 adultes et 13 enfants

Principe : une fois par mois d'avril à septembre, la médiatrice propose une visite sur les sites ayant inspiré les artistes, suivie d'un temps de croquis.

157 visiteurs individuels ont assisté à une visite du programme Hors les murs (visites 10 chefs-d'œuvre ou visites thématiques et ateliers en famille)

2/ Des musées vivants : « Hors les murs » et en Ville-close

Visites scolaires

1429 enfants et 102 accompagnateurs sur l'année

Rédaction de 3 dossiers pédagogiques

- Le cloisonnisme,
- Les liens Art et Musique,
- La gravure,



Classe APAC 2014

Programmation de 3 rendez-vous pour les enseignants 8 participants

Temps d'Activités Périscolaires : interventions en 2014/2015 sur 4 communes.

En 2014 : intervention à Tourch sur le thème "La représentation du corps" en novembre et décembre 2014, sur 3 séances.

Classe Apac , projet mutualisé : dispositif subventionné par le Conseil général, 7 interventions auprès de 3 classes sur 1 année, soit 60 élèves de 6ème du Collège Saint-Michel de Rosporden. La finalité du projet est de faire découvrir les métiers et le fonctionnement des musées, et de réinterpréter les œuvres découvertes des deux collections en créant une œuvre qui sera exposée lors de la nuit des Musées.

2/ Des musées vivants : « Hors les murs » et en Ville-close

Stages de pratique artistique

Trois stages avec des artistes professionnels en lien avec les techniques de création représentées dans la collection permanente du Musée de Pont-Aven.

Ces stages permettent aux participants d'explorer les différentes étapes de création, tout en étant accompagnés et conseillés.

1 stage pointe sèche en avril (annulé faute de participants)

1 stage de peinture acrylique adulte et un autre en famille avec Klervi Bourseul, artiste peintre. Participation : 12 personnes.



Stage de peinture en famille

2/ Des musées vivants : « Hors les murs » et en Ville-close

Visite couplée avec l'Office de Tourisme



Depuis 2008, le Musée de Pont-Aven et l'Office de tourisme de Pont-Aven proposent chaque jeudi de l'été une visite couplée. « De la ville au musée » découverte des liens étroits de Pont-Aven à la peinture. Visite d'une heure et demie.

Fréquentation 2014 : 52 personnes

2/ Des musées vivants : « Hors les murs » et en Ville-close

Balade art et nature

- En collaboration avec l'association Bretagne Vivante, le Musée de Pont-Aven a mis en œuvre le principe de balade Art et nature : « *Laissez-vous guider à travers les sentiers ... l'animatrice de Bretagne Vivante et la médiatrice du Musée s'associent pour vous faire découvrir fleurs et flore mais aussi œuvres d'art inspirées par ces lieux. »*
- En 2014 : 3 balades,
- Sur ces trois balades : 10 participants (5 adultes et 5 enfants)



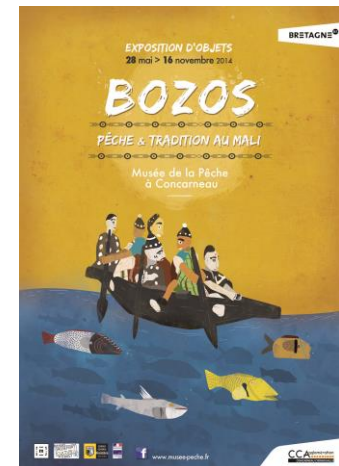
2/ Des musées vivants : « hors les murs » et en Ville-close

Les expositions temporaires du Musée de la Pêche

« **Concarneau, images de vie maritime** » du 15 février au 18 mai
A Concarneau, le port de pêche est une éternelle source d'inspiration : tout au long de l'histoire picturale, réalistes, naturalistes, néo et post-impressionnistes ont repris ce motif. Dès la seconde moitié du XIXème siècle, la ville devient un des plus actifs foyers picturaux bretons.

Exposition d'une sélection d'œuvres de la collection municipale de Concarneau.

« **Bozos : pêche et tradition au Mali** » du 28 mai au 16 novembre
Nomades, les Bozos vivent au sud du Mali et peuplent une partie des rives du Niger. Ils vivent essentiellement de la pêche, individuelle ou collective. On les appelle à juste titre les "Maîtres du Fleuve". Les Bozos pratiquent certains cultes animistes dédiés à Faro, l'esprit de l'eau. Cette dévotion se manifeste lors de la fête des masques et marionnettes. Exposition d'une trentaine de pièces exceptionnelles, provenant de collections privées, exposées pour la première fois en Bretagne.



2/ Des musées vivants : « hors les murs » et en Ville-close

Fréquentation Musée la Pêche : 35 153 visiteurs

(Fréquentation 2013 : 34 853 entrées)

Médiations pour les individuels

- ✓ 3 415 personnes ont participé aux actions de médiations du Musée de la Pêche, que ce soit lors des événements nationaux ou à l'occasion des actions proposées tout au long de l'année
- ✓ 167 enfants ont bénéficié d'une découverte du musée dans le cadre de la programmation jeune public « Graine de moussaillon »
- ✓ 37 personnes (adultes et enfants) ont été initiées aux nœuds marins



Visiteurs lors des Journées Européennes
du Patrimoine

2/ Des musées vivants : « hors les murs » et en Ville-close

Typologie médiation par public du Musée de la Pêche

INDIVIDUELS

Public adultes 119 entrées

Public enfants 256 entrées

GROUPES

Public adultes 337 entrées

Public enfants 1 820 entrées

JEUNE PUBLIC

Scolaires 88 %

Individuels 12 %

Répartition des visiteurs par secteur géographique

France (hors Bretagne) 49,2 %

Finistère 23,8 %

Autres départements bretons 8 %

Étranger 19 %



Médiation scolaire lors de l'exposition « Bozo, pêche et tradition au Mali »

2/ Des musées vivants : « hors les murs » et en Ville-close

Les médiations « *Hémérica* »

Pour accompagner le retour de l'*Hémérica*, chalutier du Musée de la Pêche, après une campagne de restauration d'envergure, une programmation culturelle dédiée a été mise en place

- ✓ Des soirées « Contes sur l'*Hémérica* », les 24 juillet et 27 août (à guichet fermé), avec l'association « Il était une fois » de Lorient
- ✓ Des visites flash thématiques
- ✓ Concours de photographies à destination des écoles du Finistère
- ✓ Mise en valeur au cours de Journées européennes du Patrimoine, avec des visites commentées des travaux réalisés



Le 24 juillet, soirée contes à bord de l'*Hémérica* avec l'association de conteurs amateurs « Il était une fois »

2/ Des musées vivants : « hors les murs » et en Ville-close

Une mise en valeur des expositions temporaires « Concarneau, images de vie maritime » et « Bozos, pêche et tradition au Mali »



Réalisation d'une œuvre dans le cadre des ateliers de pratique artistique en lien avec l'exposition « Bozos, pêche et tradition au Mali »

Dans une volonté de favoriser la rencontre entre le public et les œuvres présentées lors des expositions temporaires, des médiations spécifiques ont été mises en place

- ✓ Visites guidées des expositions temporaires à destination de tous les publics
- ✓ Ateliers de pratique artistique à destination des familles

2/ Des musées vivants : « hors les murs » et en Ville-close

Cycle de conférences

2 conférences organisées

- ✓ Le 8 juillet, sur l'exposition « Bozos, pêche et tradition au Mali » par Elisabeth Den Otter, anthropologue néerlandaise, spécialiste des marionnettes : 35 personnes
- ✓ Le 9 octobre, sur « L'inventaire du patrimoine culturel matériel et immatériel de l'Archipel des Glénan », par Clémentine Le Moigne, chargée de mission sur la question, en partenariat avec l'association des Amis du Musée de la Pêche : 26 personnes

61 personnes en tout ont assisté à ces conférences.



Conférence d'Elisabeth Den Otter
le 8 juillet 2015

2/ Des musées vivants : « hors les murs » et en Ville-close

Stages de pratique artistique, ouverts à tous

Suite au succès des ateliers dans le cadre de l'exposition « Maquette, une tradition, un métier », le musée a reconduit ces ateliers, en les ouvrant aux maquettistes amateurs .

Il s'agit de la valorisation d'une tradition maritime ancienne et toujours vivante

- ✓ 24 juillet : « Fais ta maquette » : complet (10 participants)
- ✓ 28 août : « Stage de modélisme naval », rencontre de maquettistes amateurs avec les maquettistes professionnels du Musée de la Pêche (2 participants)



Atelier « Fais ta maquette » à destination des plus jeunes.

2/ Des musées vivants : « hors les murs » et en Ville-close

Initiation aux nœuds marins

- ✓ Initiation aux traditions maritimes
- ✓ Ouvert à tous, petits et grands, c'est une occasion de partager un moment en famille
- ✓ 37 participants



Atelier en famille
« Réaliser une pomme de touline »

2/ Des musées vivants : « hors les murs » et en Ville-close

Participation à des évènements majeurs du territoire

- ✓ AG2R : initiation au matelotage par la médiatrice du Musée de la Pêche sur le salon
- ✓ Festival Livre et Mer : animation d'atelier pour enfants dans le cadre de la journée scolaire en commun avec le Musée de Pont-Aven



Réalisation d'une œuvre collective par une classe de Concarneau dans le cadre du Festival Livre et Mer, le jeudi 17 avril 2014

2/ Des musées vivants : « hors les murs » et en Ville-close

Evènements nationaux

Pour favoriser la découverte du musée et ouvrir les portes aux plus grand nombre, le musée participe à des évènements à portée nationale ou européenne :

- ✓ Week-End Télérama, les 22 et 23 mars : **54** participants
- ✓ Nuit Européenne des musées, le samedi 17 mai : **523** personnes
- ✓ Journées Européennes du Patrimoine, les 20 et 21 septembre : **2 323** visiteurs



Visite de l'*Hémérica*, lors des Journées Européennes du Patrimoine, par Rachel Kérébel, Responsable Scientifique et Culturel des musées de CCA

2/ Des musées vivants : « hors les murs » et en Ville-close

Succès auprès des scolaires



Visite d'une classe dans le cadre de l'exposition « Bozos, pêche et tradition au Mali »

Suite à un travail de rencontre des médiatrices avec les écoles du territoire de CCA et à l'intégration des musées dans le dispositif concarnois « Ma tête se balade en ville », le nombre de scolaires accueillis est en augmentation

- ✓ 2 536 élèves (contre 2 362 en 2013)
- ✓ Dont 1 820 accueillis en visite guidée (en 2013 : 1 186)

2/ Des musées vivants : « hors les murs » et en Ville-close

Rédaction de dossiers pédagogiques et organisation de rencontre avec les enseignants

- ✓ « Concarneau, Images de vie maritime »
- ✓ « Bozos, pêche et tradition au Mali »
- ✓ « Regards sur l'*Hémérica* »



2/ Des musées vivants : « hors les murs » et en Ville-close

Projets scolaires

- ✓ « Petits poètes » au musée en lien avec la DDEC (Direction Départementale de l'Enseignement Catholique) :
rencontre avec les enseignants le 20 octobre
- ✓ Initiation d'une classe à PAC (Projet artistique et culturel) avec les 6^{ème} du collège Saint-Michel de Rosporden sur le thème « Contes, mythologie, allégories et monstres marins » et projet « Adopte une œuvre » en commun avec le Musée de Pont-Aven
- ✓ Inscription des musées de CCA dans le cadre des Temps d'Activités Périscolaires (TAP), initiation de projets, travail de conception autour de plusieurs propositions thématiques



Accueil des enseignants dans le cadre de « Petits poètes » au musée le 20 octobre

3/ Le pôle scientifique et culturel

- Présentation du pôle
- L'atelier de modélisme du Musée de la Pêche
- Les centre de documentation des musées
- Chantier des collections du Musée de Pont-Aven
- Acquisitions, dons, dépôts
- Prêts
- Restaurations

3/ Le Pôle scientifique et culturel

- Service des publics mutualisé
- L'atelier de modélisme du Musée de la Pêche
- Les centres de ressources des musées
- Acquisitions, dons, dépôts
- Prêts
- Restaurations d'œuvres



Composition

- Rachel Kérébel, Responsable scientifique et culturel des musées de CCA
- Cécile Le Phuez et Claire Cesbron, médiatrices culturelles (Cécile Le Phuez a été remplacée par Stéphanie Derrien lors de son congé maternité d'avril à décembre)
- Anne Bez, documentaliste au musée de Pont-Aven
- Joël Barzic et Reynald Coïc, maquettistes

Organisation

- Un entretien hebdomadaire avec chaque agent
- Une réunion sur des thèmes transversaux toutes les deux semaines afin de renforcer la cohésion du pôle et d'échanger autour de projets communs

3/ Le pôle scientifique et culturel

L'atelier de modélisme

2 agents maquettistes de métier mais polyvalents.

Rappel des missions en 2014 :

- participation aux ateliers maquette et aux stages d'initiation au modélisme naval (définition des besoins, conception et animation des ateliers en binôme avec la médiatrice culturelle),
- missions de conservation des collections : manipulations et conditionnement dans le cadre des mouvements des œuvres du Musée de Pont-Aven et du Musée de la Pêche,
- Participation au récolement des collections du Musée de la Pêche (1 maquettiste 3 jours par semaine)
- travail autour des expositions : conception et réalisation des scénographies, montage/démontage des expositions,
- entretien des espaces muséographiques en soutien à l'agent technique du Service Bâtiments.

3/ Le pôle scientifique et culturel

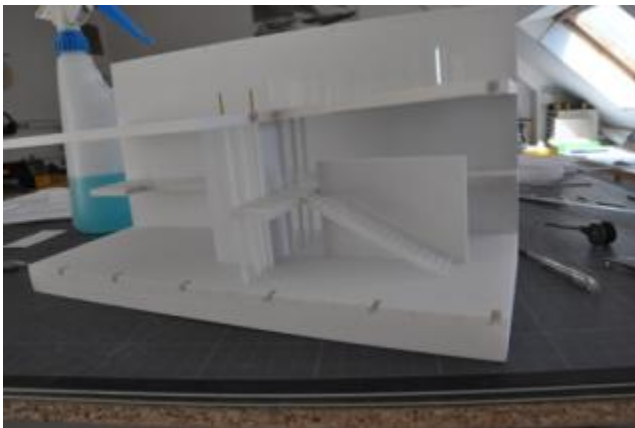
L'atelier de modélisme

Maquette du nouveau Musée de Pont-Aven :

L'atelier a entrepris au printemps 2014, la réalisation de la maquette du futur Musée de Pont-Aven, à l'échelle 1/75^{ème}.

Elle est actuellement exposée à l'espace d'information et sera à terme présentée dans l'entrée du musée.

Cette maquette, encore épurée et réalisée suivant les plans des architectes de l'Atelier de l'Ile, sera terminée au printemps 2015.



L'atelier de modélisme



Maquettes chantiers Piriou

Les chantiers Piriou ont commandé en avril 2014 deux maquettes du navire d'exploration, le YERSIN, à l'échelle 1/100 ème.

Ces maquettes d'une extrême complexité (3 ponts, 6 annexes par navire, rambardes 4 fils) dont la première a été livrée en septembre , ont nécessité 500 heures de travail chacune.



La deuxième maquette, également destinée à l'armateur, sera livrée en même temps que le navire , afin de réaliser les dernières mises à jour, vers la fin avril 2015.

Les centres de documentation des musées



Centre de ressources du Musée de la Pêche,

Ouvert du lundi au vendredi sur rendez-vous.

12 personnes sont venues consulter les ouvrages et documents iconographiques (8 en 2013).

Les objectifs sont variés, de l'intérêt personnel pour la thématique halieutique, à la préparation de publications ou d'expositions.

21 livres supplémentaires en 2014

- Dons (16)
- Journaux d'exposition (2)
- Achats réalisés par CCA (3)



3/ Le pôle scientifique et culturel



Centre de ressources du Musée de Pont-Aven

Une documentaliste à mi-temps, présente tous les matins, du lundi au vendredi.

ACTUALITÉS MARQUANTES :

- Enregistrement à l'inventaire et numérisation du fonds de cartes postales anciennes
- Enregistrement à l'inventaire, marquage et numérisation du fonds de manuscrits

3/ Le pôle scientifique et culturel

Le Centre de ressources du MPA

En résumé, c'est :

En résumé	2014	2013
Chercheurs venus consulter sur place	27	33
Recherches par courrier et par courriel	61	46
Livres enregistrés	98	66
Échanges de catalogues avec d'autres musées français et étrangers	28	24
Prêts de visuels d'œuvres de la collection permanente	20	18

3/ Le pôle scientifique et culturel

Le Centre de ressources du MPA

98 livres supplémentaires grâce aux :

- ✓ dons (36)
- ✓ échanges (19)
- ✓ achats (20) réalisés par CCA
- ✓ achats (18) réalisés par l'Association des Amis du musée pour le Musée de Pont-Aven
- ✓ justificatifs (3) reçus lors de prêts d'œuvres ou de visuels du Musée de Pont-Aven
- ✓ publications internes aux musées de CCA (2)

Total des ouvrages du centre de documentation : **3 599 au 31 décembre 2014**

Le Centre de ressources du MPA

28 échanges de publications :

- 28 demandes du musée
- 20 demandes ont abouti

20 demandes de visuels :

- 118 visuels de la collection du Musée de Pont-Aven prêtés :
 - 12 facturés pour une valeur totale de 540 €
 - 106 offerts à titre gracieux

Les acquisitions 2014

ACTUALITÉS MARQUANTES :

- 2 commissions d'acquisition à la DRAC Bretagne
- 1 achat
- 12 dons
- 485 régularisations

3/ Des collections en mouvement

Musée de Pont-Aven

Commission d'avril de la DRAC Bretagne :

Dons de douze dessins de Georges Lacombe (1898-1916), par l'Association des Amis du Musée de Pont-Aven et par Hervé Duval

Avis de la commission : avis favorable à l'unanimité



Deux études d'homme accoudé (album IV-9),
Crayon gras sur papier
Vers 1894



Etude de vaches (album VI-17 recto)
Crayon gras noir sur papier
Vers 1895



Etude de main soutenant un plateau et études de main (album VII-28 verso)
Crayon gras sur papier vers 1894



Femmes ramassant des marrons (album VII-16)
Crayon gras sur papier
Vers 1893-1894



Etude de mains et cercle (Album VI-28 recto)
Crayon gras noir sur papier gris, Vers 1895



Etude de ciel, de mer et de vagues
Crayon à papier sur papier velin crème
Vers 1905



Etude de main tenant une pierre (album VII-31 recto)
Trois études de main et de poignet (verso),
Crayon gras sur papier beige vers 1894



Trois études de main tenant un linge (album VII-32 recto) *Deux études et un croquis de main* (verso),
Crayon sur papier gris vers 1894



Etude de mains et de tablier (album VII-17 recto)
Crayon sur papier vers 1893-1894



L'Aimée (album VII-9 verso)
Crayon gras sur papier
Vers 1893-1894



Vieille femme de profil (album VII-42)
Fusain sur papier vers 1894



Croquis sur le thème de la pêche
Fusain sur papier
Non daté
Don d'Hervé Duval

3/ Des collections en mouvement Musée de Pont-Aven

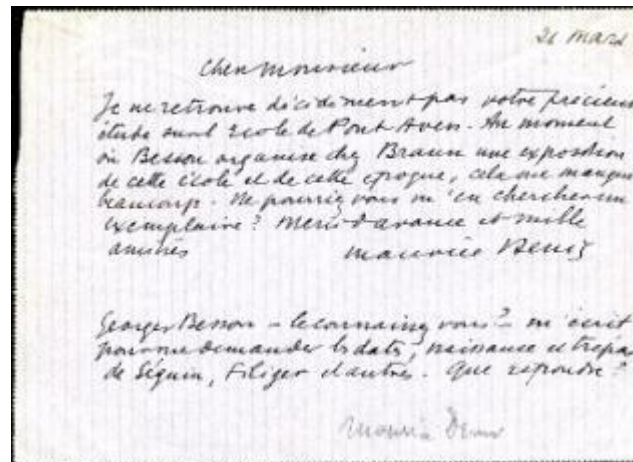
Commission d'avril de la DRAC Bretagne
Régularisation de 451 manuscrits
Avis de la commission :



Lettre de Cayeux & Leclerc à Paul Sérusier avec croquis au crayon
17 mars 1921
Inv. M 265



Lettre d'Henry Sérusier à M. Pierre Lavallée
Anselmo Bucci
Inv. M 175



Lettre de Maurice Denis à Charles Chassé
21 mars 1932
Inv. 2014.0.5.18

3/ Des collections en mouvement

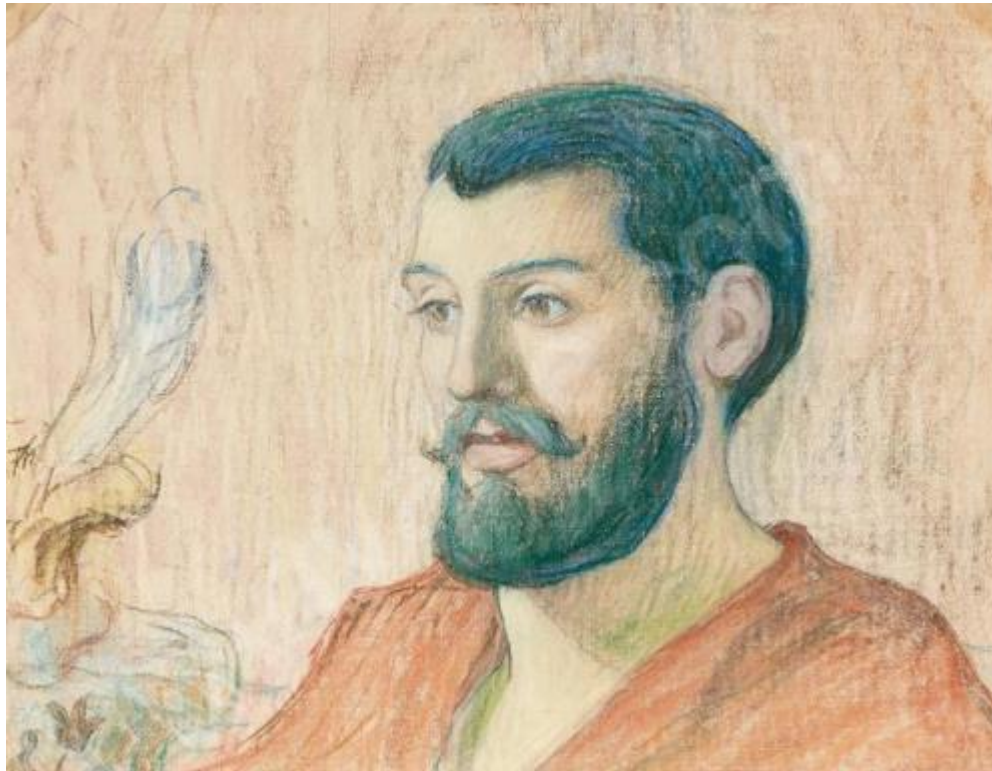
Musée de Pont-Aven

Commission d'octobre de la DRAC Bretagne

Achat de l'œuvre d'Emile Schuffenecker

Prix d'achat : 7 000 € - Subvention FRAR : 3 500 €

Avis de la commission :



Emile Schuffenecker
Portrait de Jules Bois
Pastel sur papier
Vers 1895

3/ Des collections en mouvement

Musée de Pont-Aven

Commission d'octobre de la DRAC Bretagne

Régularisation de 24 croquis d'Auguste Labouret et d'un carnet de croquis de Louis Ridel

Avis de la commission : avis favorable à l'unanimité



Auguste Labouret (1871-1964)

Croquis

Fusains sur papier, non datés



Louis Ridel (1866-1937)

Carnet de croquis

Encre et crayon sur papier

1893

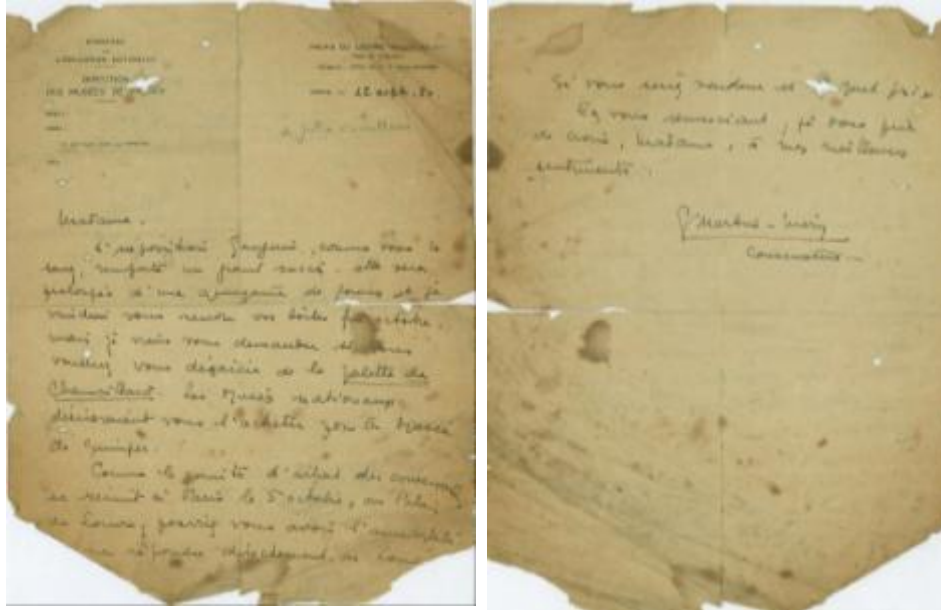
3/ Des collections en mouvement

Musée de Pont-Aven

Commission d'octobre de la DRAC Bretagne

Neuf régularisations

Avis de la commission : avis favorable à l'unanimité



Lettre de Gilberte Martin-Méry à Julia Correlleau

22 septembre 1950



**Lettre de Jean Pégot-Ogier à
un destinataire inconnu**

11 mai

62

Les acquisitions 2014

Commission Scientifique Régionale d'acquisition, avril 2014 : obtention d'un avis favorable à l'unanimité.

- Filet miniature porté à la boutonnière / Fête des Filets Bleus

Filet original reconnaissable à son macaron de métal portant les armes de la ville de Concarneau et une reproduction de l'affiche de la fête.

Dimensions : H. 27 cm, L. 27,5 cm

Datation: vers 1940- 1950

Matières : liège, filet, tissu, métal

Réalisation : Boîtes métalliques d'Arvor.

Don : Charles Tanguy le Roux



Les acquisitions 2014

Commission Scientifique Régionale d'acquisition, avril 2014 : obtention d'un avis favorable.

- Maquette canot à rames et à voiles (1890-1900)

Dimensions : H. 44, L.72, la. 33

Datation : non datée.

Don : antenne nationale de la SNSM à Paris par l'intermédiaire du Président M. Xavier Gorce

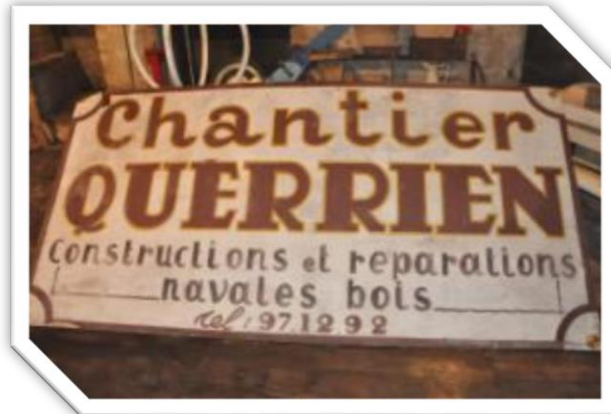


3/ Des collections en mouvement Musée de la Pêche

Les acquisitions 2014 Régularisation

Commission Scientifique Régionale d'acquisition, avril 2014 :
Matériel d'atelier de charpentage marine Querrien de Concarneau, entre 1945 et 2002.

Ces pièces n'ont pas fait l'objet d'un examen par la commission au moment de leur dépôt au musée. C'est pourquoi, ce dossier a donné lieu à une régularisation. Pour l'ensemble de cet atelier, l'avis de la commission est défavorable pour une inscription sur le registre d'inventaire du musée, mais favorable pour inscription en **collection d'études**.



3/ Des collections en mouvement

Musée de la Pêche

Les acquisitions 2014 - Dons

Lot de 4 maquettes représentatives de l'évolution des thoniers, réalisées par Hervé Gloux et mises en dépôt au musée. Souhait de don par Ahn Gloux en 2014.

Avis de la commission : favorable à l'unanimité

- *Utile Dulci*, maquette de thonier dundee et son annexe, béquillé sur plage, vers 1978, bois, métal, toile de coton, H. 88 ; L. 70 ; Prof. 27 ; ech.1/70^e
- *Bougainville*, maquettes de chalutier thonier, vers 1950 (restauration 1983), bois, métal, H. 90 ; L. 80 ; Prof. 20 ; ech.1/30^e



3/ Des collections en mouvement

Musée de la Pêche

Les acquisitions 2014 Dons

Lot de 4 maquettes représentatives de l'évolution des thoniers, réalisées par Hervé Gloux et mises en dépôt au musée. Souhait de don par Ahn Gloux en 2014

Avis de la commission : favorable à l'unanimité

- *Minahouet*, maquette de thonier senneur en pêche (diorama), vers 1978, verre ondulé, bois, métal, tulle, perles, H. 30 ; L. 80 ; Prof. 45 ; ech.1/100^e
- Maquette de thonier à voiles, vers 1971, bois, toile synthétique, H.93 ; L. 75 ; Prof. 24



3/ Des collections en mouvement

Musée de la Pêche

Prêts

1 objet prêté

- Exposition « Formes simples », Centre Pompidou Metz, du 12 juin au 5 janvier 2015.



Pâle d'hélice

Bois lamellé collé,
108 x 56 x 45 cm
Inv. 1962.7.1



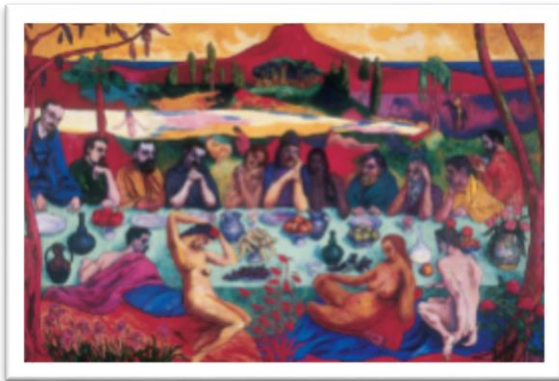
3/ Des collections en mouvement

Musée de Pont-Aven

Prêts

2 œuvres prêtées

- Exposition « Horizon Jawlensky, Alexej von Jawlensky dans le miroir de ses rencontres », Musée de Wiesbaden, Allemagne, du 14 février au 1^{er} juin 2014.



Pierre Girieud
Hommage à Gauguin
1906, 200 x 300 cm
Musée de Pont-Aven, dépôt du FNAC



Wladislaw Slewinsky
Nature morte aux pommes et au chandelier
Huile sur toile, 47 x 66 cm
vers 1897
Inv. 1997.11.1

Les restaurations 2014

- Commission de restauration de la DRAC Bretagne – Juin 2014

128 restaurations dont :

- 27 peintures (19 huiles sur toile et 8 huiles sur bois)
- 81 œuvres sur papier
- 10 cadres

3/ Le pôle scientifique et culturel Restaurations - Musée de Pont-Aven



Restauration d'œuvres graphiques

Le chantier des collections du Musée de Pont-Aven s'est poursuivi par plusieurs **campagnes de restauration**.

En mars Lancement d'un marché de restauration divisé en 4 lots :

- Huiles sur toile (Isabelle Chochod)
- Huiles sur bois (Atelier Corbin et prestataires associés)
- Cadres (Philippe Duvieuxbourg)
- Arts graphiques (Raphaëlle Rolland et Clémentine Desmont)

Début des restaurations à l'automne 2014.

Les restaurations

Restauration du chalutier à flots *Hémérica* par les chantiers Piriou Naval Services de Concarneau.

L'*Hémérica* a quitté le quai du Musée de la Pêche pour les chantiers Piriou Navals Services le 4 décembre 2013. Après plusieurs semaines de travaux, il a de nouveau retrouvé sa place au pied de la Ville-Close le 30 janvier 2014. Les travaux ont continué pendant les mois de février et mars au musée.

Les travaux effectués sont les suivants :

- Dépose du pont existant
- Remorquage (aller et retour) et mise en cale sèche du navire
- Lavage, grattage et ponçage de la coque
- Prises d'épaisseur de coque
- Restructuration de la coque et des superstructures métalliques
- Peinture de la coque et immatriculation (couches antifouling, antirouille, finition)

Les restaurations

- Lavage, préparation mécanique des superstructures
- Peinture des superstructures (couches primer et finition)
- Réfection du pont bois en iroko
- Réfection du plafond de la cale à poissons
- Remplacement du système d'amarrage du bateau (remplacement des chaînes et des corps-mort)
- Réfection partielle du ponton qui mène à *l'Hémérica*



3/ Des collections en mouvement

Musée de La Pêche

Les restaurations

- Réfection du plafond de la cale à poissons



3/ Des collections en mouvement Musée de La Pêche

Inauguration du chalutier *Hémérica* resaturé après 6 mois de travaux – Jeudi 5 juin 2014



4/ Une communication toujours active

- Outils de communication des musées
- Relations presse
- Sites Internet et réseaux sociaux

4/ Une communication toujours active

Les outils de communication des musées

- **Programme d'activités commun aux deux musées :**
 - 1 programme annuel
 - quantité imprimée : 10 000 exemplaires
 - mode diffusion : Première campagne par Clap Services en février 2014 et deuxième campagne par Districom en juin 2014

Création graphique : Aurélien Bidaud



4/ Une communication toujours active

- Dépliant de présentation du Musée de la Pêche
 - quantité imprimé : 60 000 ex.
 - mode diffusion : Première campagne par Clap Services en février 2014 et deuxième campagne par Districom en juin 2014
 - Création graphique : Aurélien Bidaud
- Outils de communication autour des expositions temporaires. A chaque fois :
 - cartons d'invitation, 3000 ex.
 - affiches 3 formats
 - Arrière-Bus (100x83 cm) : 11 ex.
 - Sucette (120x176 cm) : 7 ex.
 - 40x60 cm (1000 ex. Paul Moal et 3000 ex. Maquettes)
 - journaux d'expositions 16 pages (150 ex. Concarneau Images de Vie Maritime, 300 ex. Bozos, pêche et tradition au Mali)

Concarneau Images de Vie Maritime création graphique : en interne

Bozos, pêche et tradition au Mali : création graphique: Aurélien Bidaud



4/ Une communication toujours active

Deux lettres du chantier du Musée de Pont-Aven

Quantité imprimée : 3 000 exemplaires

Mode de diffusion : envoi uniquement par voie postale aux fichiers « musées » « personnalités » et « presse », dépôt au siège et au centre technique de CCA

Création graphique : lettre info 5 (service communication CCA), lettre info 6 (Aurélien Bidaud)



LE MOT DE LA CONSERVATRICE

La vie du chantier du Musée de Pont-Aven est marquée par des moments forts comme le don de la première pierre. De cette occasion décisive, l'CCa en profite pour montrer Jeanne Valadier, l'architecte du Musée, Suzanne Marie-Christine Lacombe, directrice des musées de Pont-Aven, et Stéphane François Erlichman, directeur régional des affaires culturelles de Bretagne, que la renommée du nouveau musée a déjà internationalement

partagé avec tous les participants. Le discours des auteurs originels qui seront présentés en salles.

Après plusieurs semaines de concertation menée en effet le temps de la conception, un partenariat avec le public a été initié dès lors, en lien avec le comité de pilotage des bénévoles et les membres de l'Université de Bretagne Sud, les équipes du Centre d'archéologie et du musée d'archéologie ouverte, les associations d'habitants dans le leur appui. Le projet est simple des choix réfléchis, précis, mais, nous en sommes en voie de la réalisation de tout ce qui nous rassemble. Nous pourrions dire que ce musée est une page de plus dans l'histoire de la ville de Pont-Aven.

Enfin, c'est un projet de musée qui sera construit et qui sera ouvert au public. C'est un projet de musée qui sera construit et qui sera ouvert au public. C'est un projet de musée qui sera construit et qui sera ouvert au public.



Le nouveau musée «sort de terre»

LE MOT DU PRÉSIDENT



Le Musée de Pont-Aven est un projet de musée qui sera construit et qui sera ouvert au public. C'est un projet de musée qui sera construit et qui sera ouvert au public. C'est un projet de musée qui sera construit et qui sera ouvert au public.

Le Musée de Pont-Aven est un projet de musée qui sera construit et qui sera ouvert au public. C'est un projet de musée qui sera construit et qui sera ouvert au public. C'est un projet de musée qui sera construit et qui sera ouvert au public.

4/ Une communication toujours active

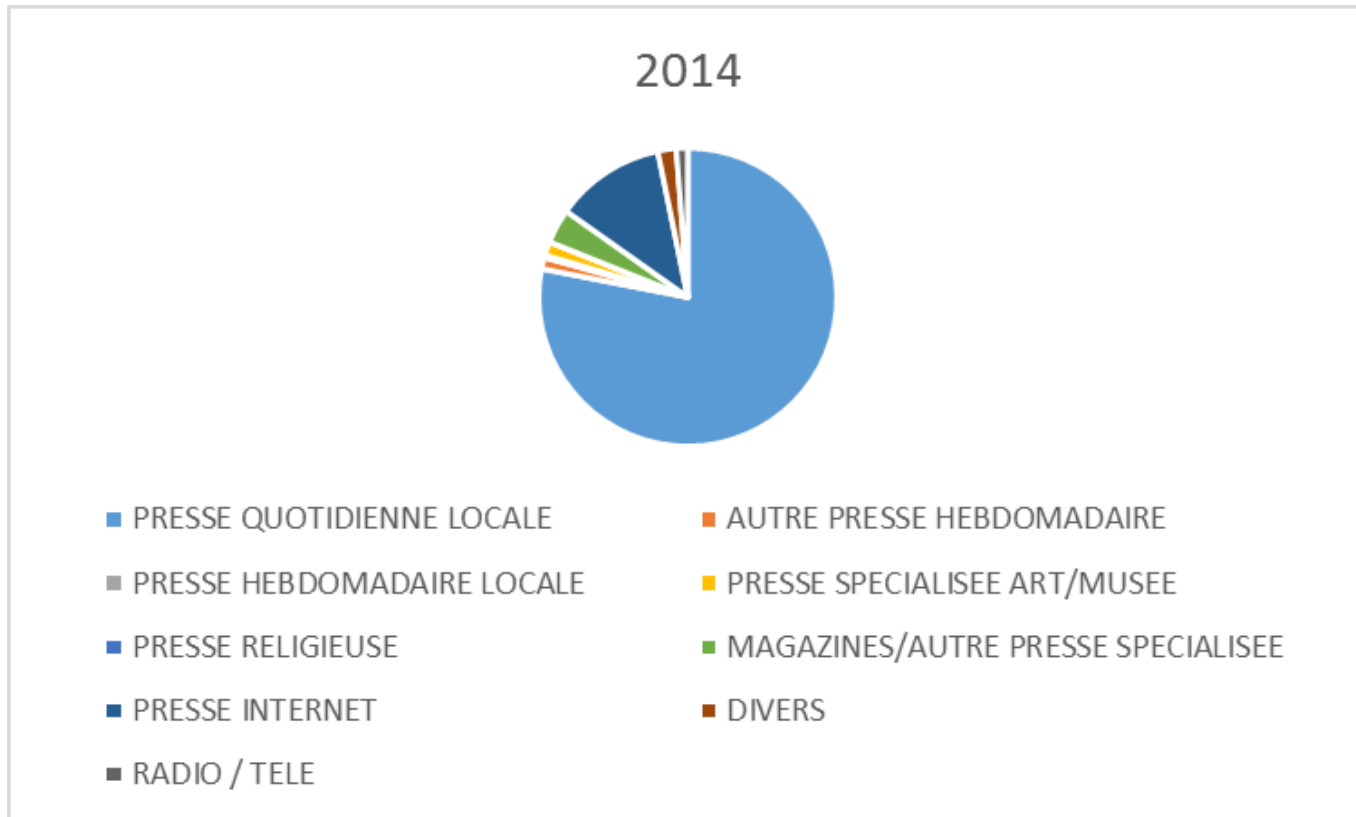
Revue de presse – Musée de Pont-Aven

	Nombre d'articles et interviews		
	2012	2013	2014
PRESSE QUOTIDIENNE LOCALE	197	398	313
PRESSE HEBDOMADAIRE LOCALE	34	3	1
AUTRE PRESSE HEBDOMADAIRE	3	5	5
PRESSE SPECIALISEE ART/MUSEE	44	12	6
PRESSE RELIGIEUSE	0	2	/
MAGAZINES/AUTRE PRESSE SPECIALISEE	36	9	15
PRESSE INTERNET	44	63	48
DIVERS	16	11	8
RADIO / TELE	21	11	5
Total	401	514	400

4/ Une communication toujours active

Répartition de la revue de presse

Données Musée de Pont-Aven



4/ Une communication toujours active

Revue de presse – Musée de la Pêche

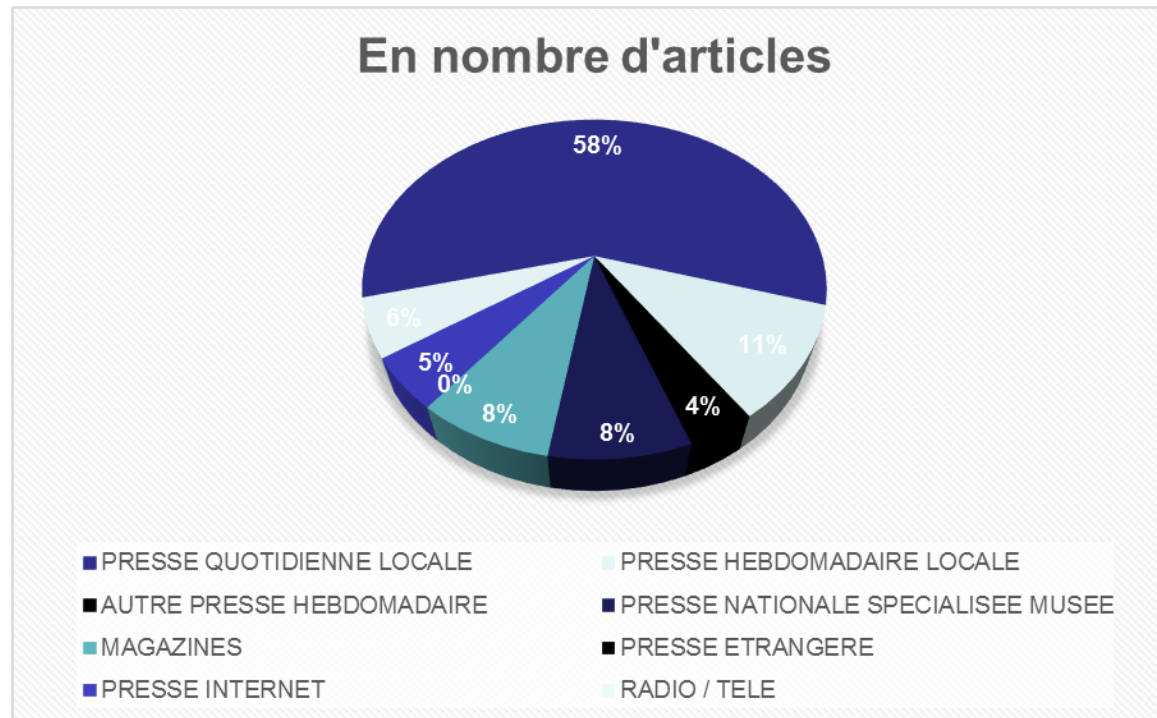
TYPE DE MEDIAS	Nombre d'articles et d'interviews	
	2013	2014
PRESSE QUOTIDIENNE LOCALE	205	190
PRESSE HEBDOMADAIRE LOCALE	4	35
AUTRE PRESSE HEBDOMADAIRE	2	13
PRESSE NATIONALE SPECIALISEE MUSEE	6	27
MAGAZINES	4	26
PRESSE ETRANGERE	0	0
PRESSE INTERNET	52	16
RADIO / TELE	9	18
TOTAL	282	325

4/ Une communication toujours active

Musée de la Pêche

Répartition de la revue de presse

Données Musée de la Pêche



4/ Une communication toujours active

	Musée de Pont-Aven	Musée de la Pêche
Dossiers de presse	3 (chantier du MPA, chantier des collections et exposition itinérante)	4 (1 Musée de la Pêche, 1 par exposition temporaire et 1 pour les travaux de restauration de <i>l'Hémérica</i>)
Interviews télés et radios	5	18
Points presse (à noter période pré-électorale points presse interdits avant avril)	6 (2013 : 16)	2 (2013: 10)
Points presse communs aux 2 musées	7	7
Communiqués de presse communs aux 2 musées	12	12
Communiqués de presse	25	14

Organisation d'un voyage de presse sur l'avancée du chantier du Musée de Pont-Aven, le 7 octobre 2014

Sites internet et réseaux sociaux



Les musées de CCA, le Musée de Pont-Aven et le Musée de la Pêche à Concarneau, disposent chacun d'un site Internet, d'une page Facebook et d'un compte Twitter.

Au 31 décembre 2014 :

- le Musée de Pont-Aven compte 503 « J'aime » sur Facebook et 586 abonnés Twitter
- Le Musée de la Pêche recense 490 abonnés Twitter et 4048 « J'aime » sur Facebook (rappel chiffres au 31/03/2013 106 abonnés Twitter et 3991 « J'aime » sur Facebook) !

Une actualité régulière mise en ligne sur les réseaux sociaux.

4/ Une communication toujours active

Les sites Internet sont essentiellement consultés pour leur rubrique programmation et animations pédagogiques.

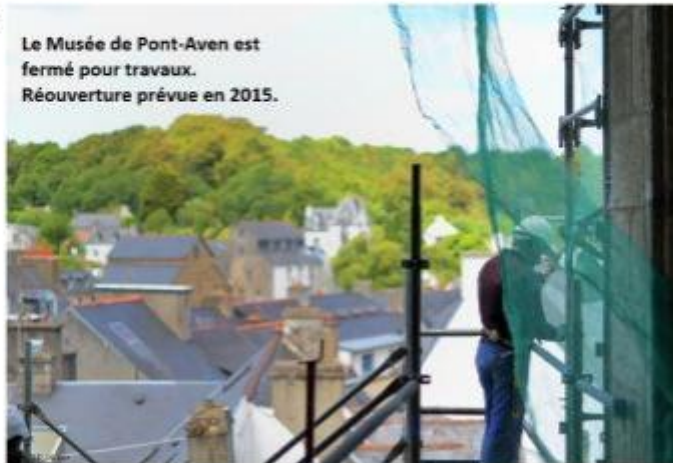
NB: le site Internet du Musée de la Pêche a été piraté par des hackers islamiques en octobre 2014, un site « de secours » est actuellement en ligne en attendant la refonte des sites prévue en 2015.



Rechercher

Le musée
École de Pont-Aven
Œuvres
Programmation
Presse
Partenaires
Boutique
Pratique
Mécanat pour le chantier
Chantier
English

Le Musée de Pont-Aven est fermé pour travaux. Réouverture prévue en 2015.



Enfin le court-métrage « Bozos: pêche et tradition au Mali », présenté du 28 mai au 16 novembre 2014, le Musée de la Pêche à Concarneau vous propose une rencontre avec Elisabeth Den Otter.



Elle expliquera notamment que masques et marionnettes célèbrent le mythe des origines bozo, ainsi que leurs relations avec les animaux terrestres et aquatiques.
Informations pratiques
Gratuit dans la limite des places disponibles
Réservation possible, voir public

- Présentation du pôle
- Suivi analytique des activités du pôle
- Marchés
- Suivi des subventions

Ressources humaines

En 2014, Lionel Lucas, agent technique pour les musées de CCA, a été rattaché au service bâtiment de Concarneau Cornouaille Agglomération.

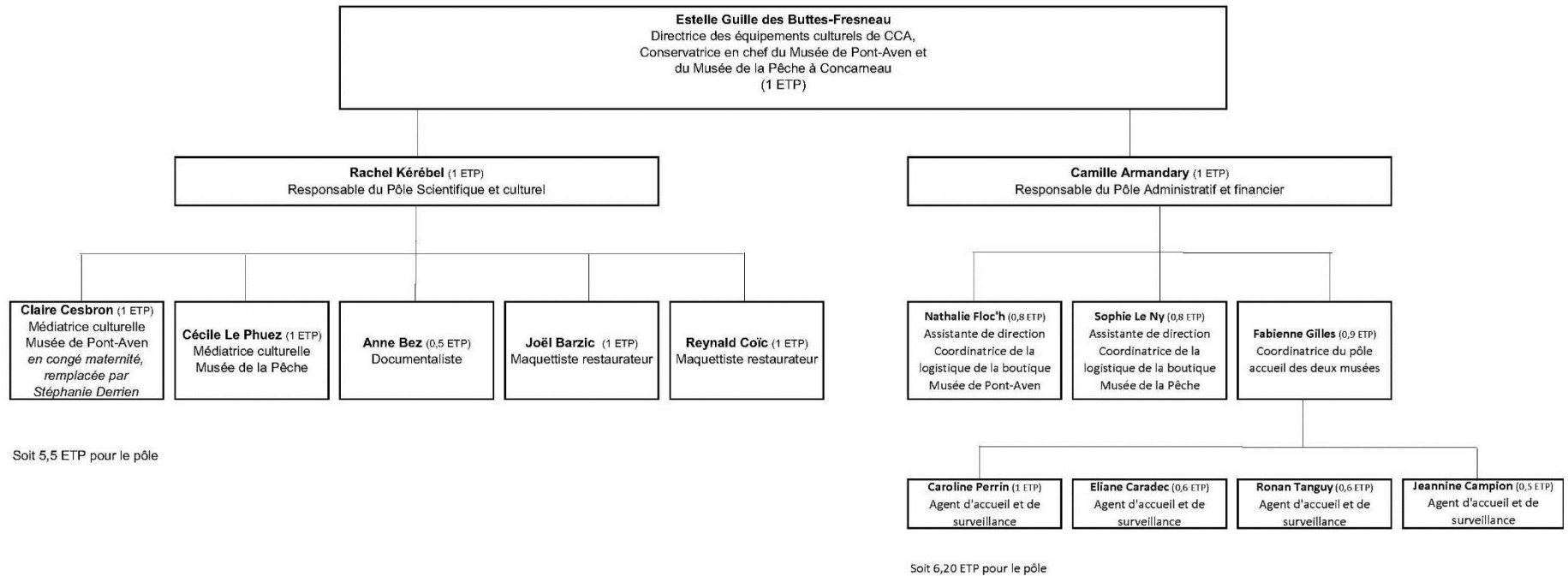
Il est désormais encadré par Cyril Colin, responsable du service bâtiment de Concarneau Cornouaille Agglomération mais exerce toujours ses missions au sein du Musée de la Pêche.

En début d'année 2014, suite au départ de Sophie Lancien, agent d'accueil et de surveillance aux musées, Jeannine Champion, ancienne salariée du Musée de la Pêche, a été recrutée à temps partiel.

Par ailleurs, Anne Lavieille a assuré le remplacement de Camille Armandary pendant toute l'année 2014 sur le poste de Responsable Administration/Finances et Communication, le temps de congé de maternité, puis parental.

Cécile Le Phuez a été remplacée par Stéphanie Derrien de fin avril à décembre 2015 pendant son congé maternité.

Organigramme des musées de CCA



Composition

- Anne Lavieille en remplacement de Camille Armandary (en congé maternité puis parental), responsable administrative, finances et communication pour les musées de CCA, 1 ETP
- Sophie Le Ny et Nathalie Floc'h, assistantes de direction, coordinatrices de la logistique des librairies-boutiques et régisseuses des librairies-boutiques, 1,6 ETP
- Fabienne Gilles, coordinatrice des agents d'accueil, 0,9 ETP
- Eliane Caradec, Jeannine Champion, Caroline Perrin, Ronan Tanguy, agents d'accueil, 2,7 ETP

Organisation

- Un entretien hebdomadaire chaque semaine de la responsable avec les assistantes.
- Un entretien hebdomadaire avec la Coordinatrice des agents d'accueil.
- Une réunion de pôle toutes les deux semaines pour échanger sur des thèmes transversaux
- Des réunions thématiques : communication (1 fois par mois), agents d'accueil (1 fois par trimestre)...
- Une rencontre mensuelle des assistantes pour harmoniser les procédures administratives entre les deux musées.

5/ Pôle Administratif

Musée de Pont-Aven

	2010	2011	2012	2013	2014
Appels téléphoniques entrants	/	1 700	1 600	1 300	1 100
Nombre de courriers reçus	1 200	1 500	1 000	326	587
Nombre de courriers envoyés	956	850	563	370	306
Dossiers de presse Exposition itinérante	/	/	/	500	50
Invitations vernissages Exposition itinérante (5)	/	/	/	750	750
Lettre d'information du chantier du MPA			3 000	6 000	6 000
Nombre de copies / impression	50 919	44 465	45 000	69 027	75 000
Notes de service	45	32	43	28	16
Compte rendus de réunion	17	23	58	70*	70*
* pour les deux musées					

5/ Pôle Administratif

Musée de la Pêche

	2012	2013	2014	
Appels téléphoniques entrants	1 600	1 500	1400	
Mails entrants	4 500	5 786	/	
Mails sortants	1 604	2 134	/	
Nombre de courriers reçus	124	63	59	
Nombre de courriers envoyés	86	77	61	
Nombre de copies / impression	82 459	85 489	65 248	
Notes de service	4	25	2	
Compte rendus de réunion	58	35	68	

Marchés

Récapitulatif des marchés relatifs aux musées en 2014 :

- Printemps 2014 lancement de la publicité pour le marché « Campagne de restauration des œuvres du Musée de Pont-Aven », notification des 4 lots, été 2014
- Eté 2014 : Notification du marché Etude de Programmation du Musée de la Pêche, titulaire AP Culture

Subventions de fonctionnement Musée de Pont-Aven		
Financier	Intitulé	Montant obtenu
DRAC BRETAGNE	Création d'un poste médiateur	8 000,00 €
DRAC BRETAGNE	Actions de communication envers les publics hors scolaires	1 500,00 €
DRAC BRETAGNE	Actions de médiation "Hors les murs" vers les publics scolaires et actions en partenariat avec l'Orchestre de Bretagne	2 200,00 €
Subvention de fonctionnement Musée de la Pêche		
Financier	Intitulé	Montant obtenu
DRAC BRETAGNE	Exposition "Concarneau, images de vie maritime"	4 000,00 €
DRAC BRETAGNE	Exposition "Bozos, Pêche et tradition au Mali"	5 000,00 €
DRAC BRETAGNE	Actions de médiation envers les publics hors scolaires	1 200,00 €
Subvention d'investissement Musée de Pont-Aven		
Financier	Intitulé	Montant obtenu
Conseil Régional de Bretagne	Chantier (subvention 2012)	178 359,31 €
Conseil Régional de Bretagne	Chantier (subvention 2013)	113 052,36 €
Conseil Régional de Bretagne	Chantier (subvention 2013)	293 621,34 €
Conseil Général du Finistère	Chantier	533 000,00 €
DRAC Bretagne	Chantier	47 500,00 €
DRAC Bretagne / FRAM	Acquisition de l'album Bucci	4 400,00 €
DRAC Bretagne / FRAR	Campagne de restauration des œuvres	31 000,00 €
Subvention d'investissement Musée de la Pêche		
Financier	Intitulé	Montant obtenu
FEP	Restauration <i>Hémérica</i>	49 022,00 €
DRAC Bretagne	Restauration <i>Hémérica</i>	24 511,00 €
Conseil Régional de Bretagne	Restauration <i>Hémérica</i>	20 950,00 €
Réserve parlementaire Maryvonne Blondin	Restauration <i>Hémérica</i>	20 000,00 €
Fondation du Patrimoine	Restauration <i>Hémérica</i>	37 747,00 €

Subventions et mécénat liés à la restauration de *l'Hémérica*

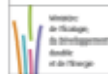
PARTENAIRES ET MÉCÈNES



Fonds Européen pour la Pêche
49 022 €



Etat - Ministère de la Culture et de la Communication
Direction Régionale des Affaires Culturelles de
Bretagne grâce au Fonds Régional d'Aide à la
Restauration
47 000€



Etat - Ministère de l'Ecologie, du Développement
durable et de l'Energie
24 511 €



Etat - Ministère de l'Intérieur,
réserve parlementaire de Madame La Sénatrice
Maryvonne BLONDIN
20 000 €



Conseil Régional de Bretagne
au titre de sa politique de valorisation du patrimoine culturel
20 950 €



Mécénat de la société CGPA
dans le cadre de son partenariat avec la Fondation du patrimoine
25 000€

FONDATION



Fondation du patrimoine
grâce à la générosité de 57 donateurs
12 850€

Musée de Pont-Aven



Lancement d'une souscription publique avec la Fondation du Patrimoine pour la restauration de la façade de l'ancienne annexe de l'Hôtel Julia

60 457,40 € récoltés depuis le lancement de la souscription en 2012
dont 698,40 € en 2014 (7 donateurs)
(rappel 14 655 € en 2013 (31 donateurs))

Musée de la Pêche



Lancement d'une souscription publique avec la Fondation du Patrimoine pour la restauration de *L'Hémérica*, 12 850 € récoltés au 15/07/2014.

6/ Partenariat et mécénat

Edition d'un set de table à 100 000 exemplaires et diffusion auprès d'une centaine de restaurants sur un axe Quimper-Lorient, effectuée par les agents des musées

Partenaires :

- Traou Mad
- Cloître Imprimeur



Graphisme : Sophie Maréchal du Service communication de CCA
Impression : Cloître Imprimeur

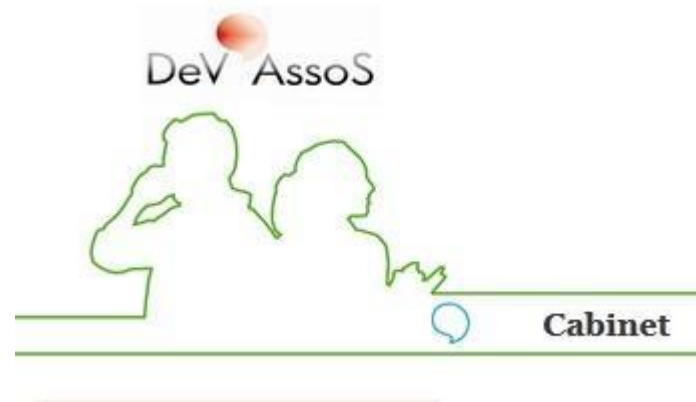


La biscuiterie Traou Mad a fourni 10 kg de biscuits au Musée de Pont-Aven.

En contrepartie, la biscuiterie Traou Mad est citée sur le programme commun des musées de CCA.

Émission d'un reçu fiscal pour mécénat en nature.

- Suite au lancement d'un marché en 2012, recrutement d'un cabinet de consultants en mécénat en janvier 2013, le travail s'est poursuivi en 2014 :
Dev' Assos, responsable Philippe O'Rorke
Objectif :
 - récolter 50 000 € pour le chantier du Musée de Pont-Aven
 - Workshop en avril 2014
 - Réunions téléphoniques
 - Réalisation d'un dossier mécénat en octobre
 - Création d'un club des mécènes pour la réouverture du musée



Les musées disposent chacun d'une librairie-boutique.

La librairie-boutique du Musée de la Pêche, idéalement située à l'entrée de la Ville-close, connaît une fréquentation importante par un public familial. A noter, certains visiteurs ne fréquentent le musée que pour sa librairie-boutique.



En raison de la fermeture du Musée de Pont-Aven pour travaux, **la librairie-boutique de ce dernier se tient à l'Espace d'information et d'animation du Musée de Pont-Aven**, au centre-ville de Pont-Aven.

Le public de la librairie-boutique du Musée de Pont-Aven est essentiellement composé de spécialistes et de visiteurs avertis friands de catalogues d'exposition, d'affiches et de cartes postales de reproduction d'œuvres.

- 1 221 références *contre 1 121 en 2013*
- 5 373 ventes *contre 5530 en 2013*
- 9 985 articles vendus *contre 16 718 en 2013*



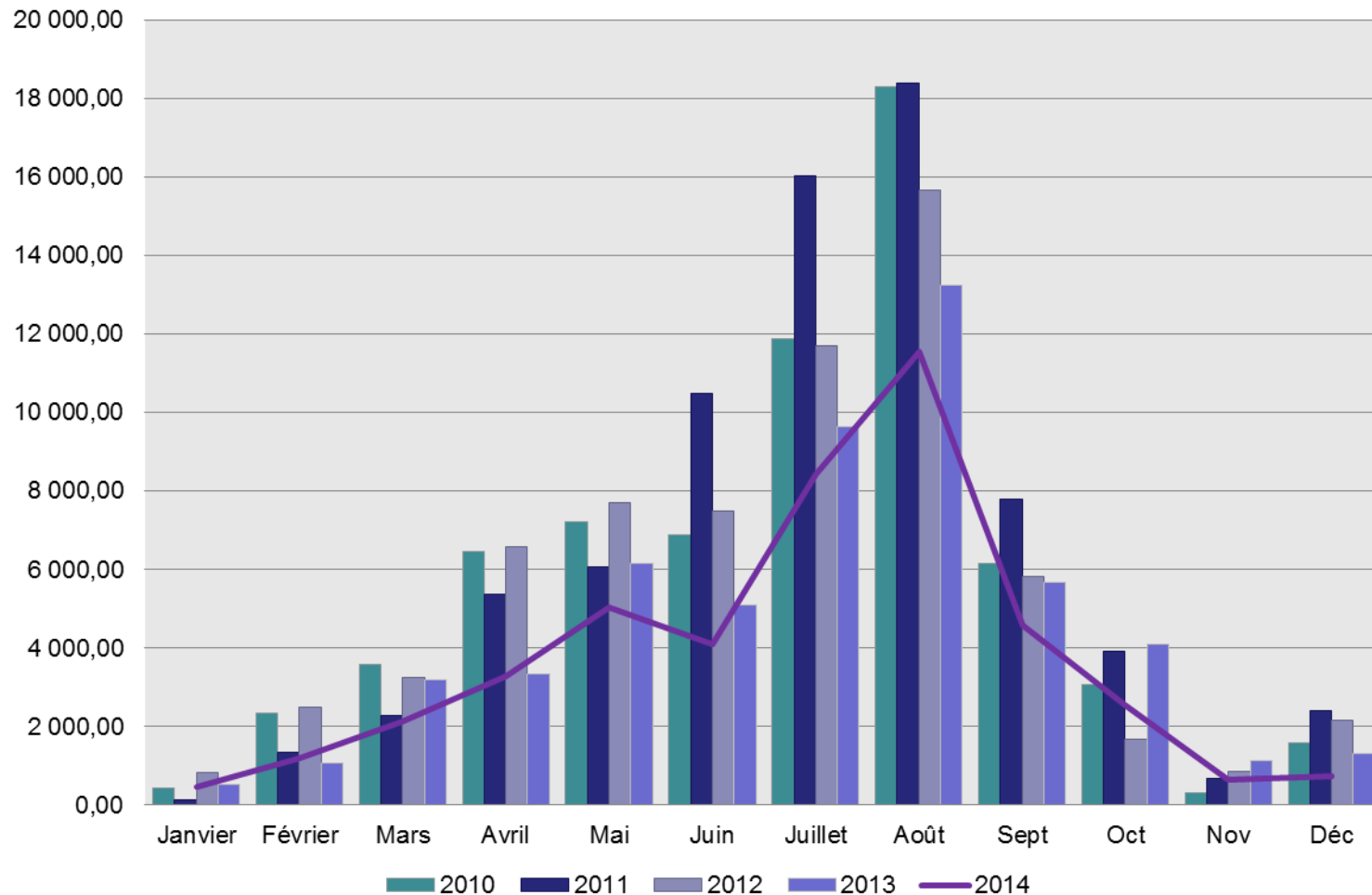
Quelques chiffres clés :

- **44 731 € de chiffre d'affaire** *contre 54 497 € en 2013*
- **18 493 € de volume d'achat** *contre 24 560 € en 2013*
- **24 124 € TTC de valeur de stock** *contre 29 038 € en 2013*

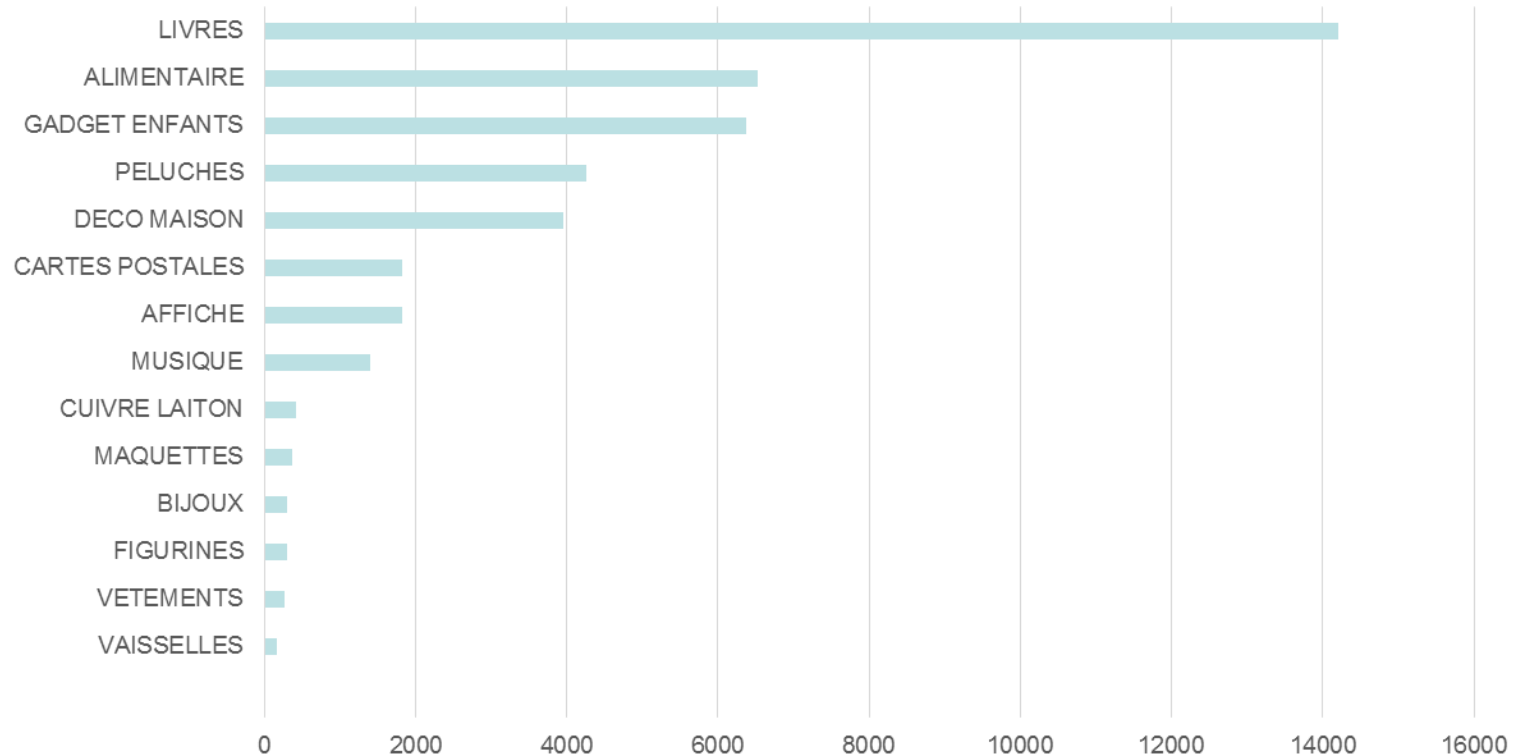
Les articles les plus vendus

- **2 474 gadgets enfants soit 6 367€ de CA** *contre 8 707 € en 2013*
- **2 378 livres soit 14 212 € de CA** *contre 10 254 € en 2013*
- **1 577 peluches soit 4 259€ de CA** *contre 6 547 € en 2013*
- **1 399 cartes postales soit 1832 € de CA** *contre 1101 € en 2013*
- **1 324 boîtes de sardines soit 5 963€ de CA** *contre 5 963 € en 2013*
- **984 articles de décoration maison soit 3959,82 de CA** *contre en 2013*
- **560 affiches soit 1821 € de CA** *contre en 2013*

Chiffre d'affaire de la boutique 2010 - 2014



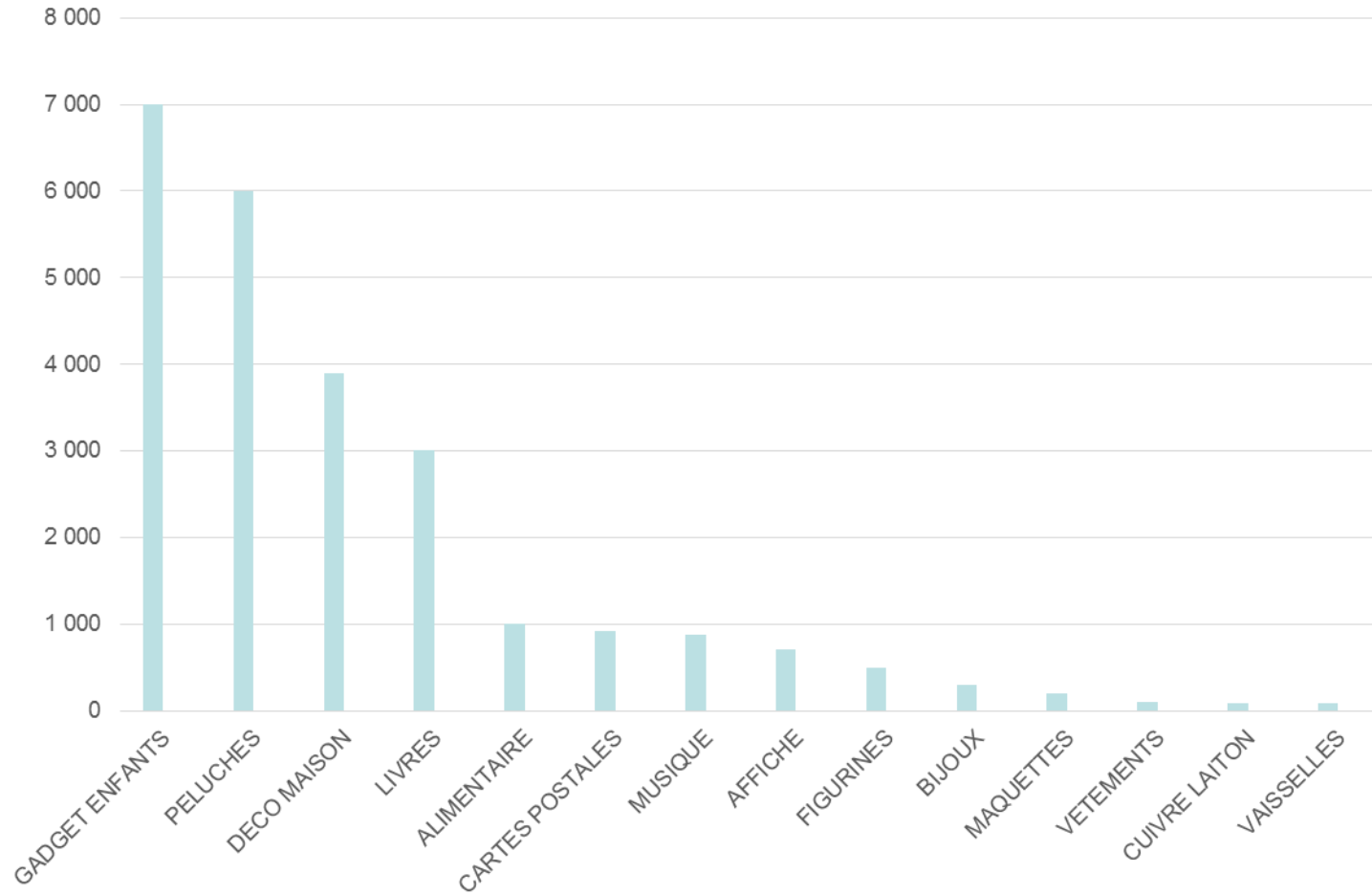
Chiffre d'affaire par Famille d'articles



7 / Librairies-boutiques

Musée de la Pêche

Bénéfice réalisés par Famille d'articles (en €)



En lien avec l'exposition « Concarneau, image de vie maritime » qui s'est tenue du 15 février au 18 mai 2014.

- Edition d'un journal d'exposition (150 exemplaires)
- Edition d'une carte postale (100 exemplaires)



Henri Guinier
Jeune Fille de Concarneau (détail)
1910
Collection du Musée de la Pêche
Crédits photographiques Isabelle Guégan pour
le Musée de la Pêche



7 / Librairies-boutiques

Musée de la Pêche

En lien avec l'exposition « Bozos : pêche et tradition au Mali » qui s'est tenue du 28 mai au 16 novembre 2014.

- Edition d'un catalogue d'exposition
(300 exemplaires).
- Edition de deux cartes postales
(1 000 exemplaires).



7 / Librairies-boutiques - Musée de Pont-Aven

Chiffre d'affaires : 15 125,10 €

dont

VPC : 1 440,20 €

(Rappel 2013 : 11 281 € dont 1113,60 € en VPC)

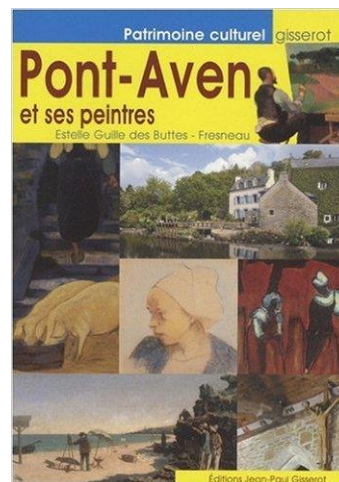
10 633 articles vendus, dont :

- 2 319 catalogues
- 1 946 affiches
- 5 294 cartes postales
- 535 produits dérivés

- Meilleures ventes :
 - Catalogue Georges Lacombe (231)
 - Pont-Aven et ses peintres (112)
 - Affiche Emma Herland (128)
 - Dés à coudre (35)



Mini magnets Gauguin



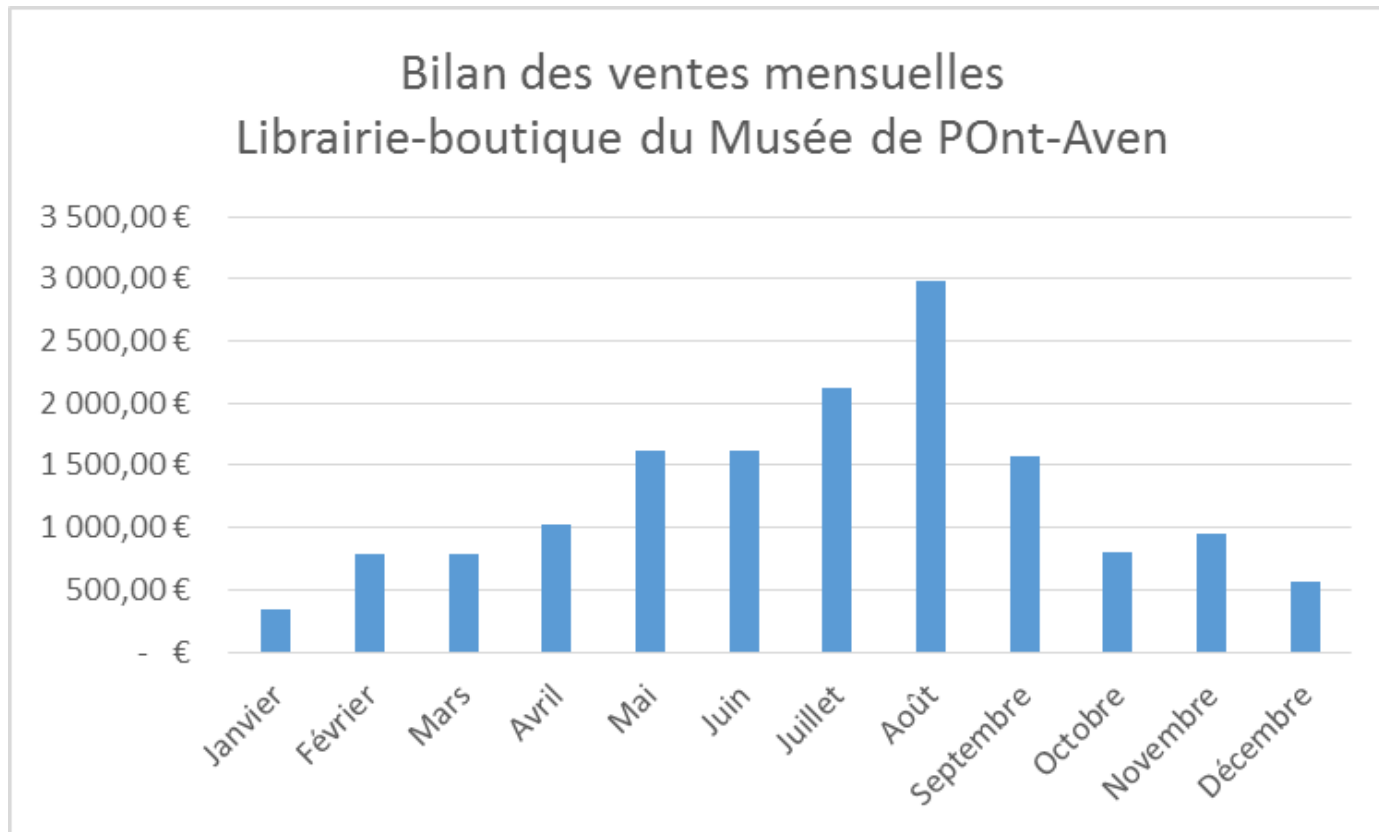
Dés à coudre



Exemple de carte postale :
Emile Bernard (1868-1941)
Les Baigneuses
Huile sur toile, 1890
Collection Musée de Pont-Aven

7 / Librairies-boutiques - Musée de Pont-Aven

Chiffre d'affaire boutique 2014 : 15 125,10 €



7 / Librairies-boutiques – Musée de Pont-Aven



Poursuite de la braderie sur les catalogues et les affiches en 2014

- ✓ Catalogues d'exposition du musée : 2 €
- ✓ Affiches : 1 €
- ✓ Cartes postales des expositions temporaires : 0,10 €